

**Series HMJ/C****SET-1**कोड नं. **56/C/1**  
Code No.रोल नं. 

--	--	--	--	--	--	--	--

  
Roll No.

परीक्षार्थी कोड को उत्तर-पुस्तिका के मुख-पृष्ठ पर अवश्य लिखें ।

Candidates must write the Code on the title page of the answer-book.

नोट	NOTE
(I) कृपया जाँच कर लें कि इस प्रश्न-पत्र में मुद्रित पृष्ठ 19 हैं ।	(I) Please check that this question paper contains 19 printed pages.
(II) प्रश्न-पत्र में दाहिने हाथ की ओर दिए गए कोड नम्बर को छात्र उत्तर-पुस्तिका के मुख-पृष्ठ पर लिखें ।	(II) Code number given on the right hand side of the question paper should be written on the title page of the answer-book by the candidate.
(III) कृपया जाँच कर लें कि इस प्रश्न-पत्र में 37 प्रश्न हैं ।	(III) Please check that this question paper contains 37 questions.
(IV) कृपया प्रश्न का उत्तर लिखना शुरू करने से पहले, उत्तर-पुस्तिका में प्रश्न का क्रमांक अवश्य लिखें ।	(IV) Please write down the Serial Number of the question in the answer-book before attempting it.
(V) इस प्रश्न-पत्र को पढ़ने के लिए 15 मिनट का समय दिया गया है । प्रश्न-पत्र का वितरण पूर्वाह्न में 10.15 बजे किया जाएगा । 10.15 बजे से 10.30 बजे तक छात्र केवल प्रश्न-पत्र को पढ़ेंगे और इस अवधि के दौरान वे उत्तर-पुस्तिका पर कोई उत्तर नहीं लिखेंगे ।	(V) 15 minute time has been allotted to read this question paper. The question paper will be distributed at 10.15 a.m. From 10.15 a.m. to 10.30 a.m., the students will read the question paper only and will not write any answer on the answer-book during this period.

**रसायन विज्ञान (सैद्धांतिक)****CHEMISTRY (Theory)**

निर्धारित समय : 3 घण्टे

अधिकतम अंक : 70

Time allowed : 3 hours

Maximum Marks : 70



## सामान्य निर्देश:

निम्नलिखित निर्देशों को बहुत सावधानी से पढ़िए और उनका सख्ती से पालन कीजिए :

- (i) यह प्रश्न-पत्र चार खण्डों में विभाजित किया गया है — क, ख, ग एवं घ । इस प्रश्न-पत्र में 37 प्रश्न हैं । सभी प्रश्न अनिवार्य हैं ।
- (ii) खण्ड क में प्रश्न संख्या 1 से 20 तक अति लघु-उत्तरीय प्रकार के प्रश्न हैं, प्रत्येक प्रश्न 1 अंक का है । प्रत्येक प्रश्न का उत्तर एक शब्द या एक वाक्य में दीजिए ।
- (iii) खण्ड ख में प्रश्न संख्या 21 से 27 तक लघु-उत्तरीय प्रकार के प्रश्न हैं, प्रत्येक प्रश्न 2 अंकों का है ।
- (iv) खण्ड ग में प्रश्न संख्या 28 से 34 तक दीर्घ-उत्तरीय प्रकार-I के प्रश्न हैं, प्रत्येक प्रश्न 3 अंकों का है ।
- (v) खण्ड घ में प्रश्न संख्या 35 से 37 तक दीर्घ-उत्तरीय प्रकार-II के प्रश्न हैं, प्रत्येक प्रश्न 5 अंकों का है ।
- (vi) प्रश्न-पत्र में कोई समग्र विकल्प नहीं है । तथापि, दो-दो अंकों के दो प्रश्नों में, तीन-तीन अंकों के दो प्रश्नों में तथा पाँच-पाँच अंकों के तीनों प्रश्नों में आन्तरिक विकल्प दिया गया है । ऐसे प्रश्नों में से केवल एक ही विकल्प का उत्तर दीजिए ।
- (vii) इसके अतिरिक्त, आवश्यकतानुसार, प्रत्येक खण्ड और प्रश्न के साथ यथोचित निर्देश दिए गए हैं ।
- (viii) केलकुलेटर अथवा लॉग टेबल के प्रयोग की अनुमति नहीं है ।

### खण्ड क

दिए गए अनुच्छेद को पढ़िए तथा प्रश्न संख्या 1 से 5 के उत्तर दीजिए :

$1 \times 5 = 5$

बड़ी संख्या में सरल अणु जिन्हें एकलक कहते हैं, बहुलकन प्रक्रम के द्वारा जुड़कर बृहदणु बनाते हैं । इस बृहदणु को बहुलक कहते हैं । यदि पुनरावर्ती संरचनात्मक इकाइयाँ एक ही प्रकार के एकलकों से व्युत्पन्न हों, तो बहुलक को समबहुलक कहते हैं । यदि पुनरावर्ती संरचनात्मक इकाइयाँ दो या अधिक प्रकार के एकलकों से व्युत्पन्न हों, तो ऐसे बहुलक को सहबहुलक कहते हैं । समबहुलक तथा सहबहुलक का बनना योगज अथवा संघनन अभिक्रियाओं द्वारा होता है । सामान्य जागरूकता के आधार पर एवं बहुलकीय ठोस अपशिष्टों द्वारा उत्पन्न समस्याओं के प्रति चिन्ता को देखते हुए, कुछ नए जैव-निम्नीकरणीय बहुलक विकसित किए गए ।



## **General Instructions :**

*Read the following instructions very carefully and strictly follow them :*

- (i) *This question paper comprises **four** sections — **A, B, C** and **D**. There are **37** questions in the question paper. **All** questions are compulsory.*
- (ii) ***Section A** – Question nos. **1** to **20** are very short answer type questions, carrying **1** mark each. Answer these questions in one word or one sentence.*
- (iii) ***Section B** – Question nos. **21** to **27** are short answer type questions, carrying **2** marks each.*
- (iv) ***Section C** – Question nos. **28** to **34** are long answer type-I questions, carrying **3** marks each.*
- (v) ***Section D** – Question nos. **35** to **37** are long answer type-II questions, carrying **5** marks each.*
- (vi) *There is no overall choice in the question paper. However, an internal choice has been provided in **2** questions of two marks, **2** questions of three marks and all the **3** questions of five marks. You have to attempt only one of the choices in such questions.*
- (vii) *In addition to this, separate instructions are given with each section and question, wherever necessary.*
- (viii) *Use of calculators and log tables is **not** permitted.*

## **SECTION A**

*Read the given passage and answer the question numbers **1** to **5** that follow :  $1 \times 5 = 5$*

A large number of simple molecules called monomers combine together by the process of polymerisation to form a macromolecule called polymer. If the repeating structural unit is derived from one type of monomer, the polymer is called homopolymer. If the repeating structural unit is derived from two or more monomers, then the polymer is called copolymer. Homopolymer and copolymer may be formed by addition or condensation reaction. In view of the general awareness and concern for the problems created by the polymeric solid wastes, certain new biodegradable polymers have been developed.



1. प्राकृतिक बहुलक का एक उदाहरण दीजिए ।
2. क्लोरोप्रीन एकलक के बहुलकन से बने बहुलक की संरचना खींचिए ।
3. क्या  $\text{[CH}_2 - \text{CH (C}_6\text{H}_5\text{)]}_n$  एक समबहुलक है अथवा सहबहुलक ?
4. बर्तनों पर न चिपकने वाली (नॉन-स्टिक) सतह के लेपन के लिए प्रयुक्त बहुलक का नाम बताइए ।
5. जैव-निम्नीकरणीय बहुलक का एक उदाहरण दीजिए ।

प्रश्न संख्या 6 से 10 एक शब्द उत्तरीय हैं ।

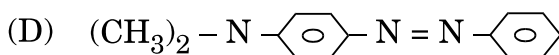
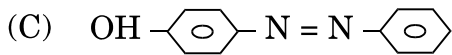
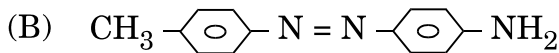
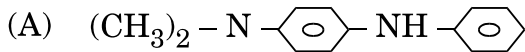
1×5=5

6. किसी क्षारक के शर्करा की 1' स्थिति पर जुड़ने से निर्मित इकाई का नाम बताइए ।
7. एक ऐसे सॉल का उदाहरण लिखिए जिसमें गैस में एक ठोस परिक्षिप्त है ।
8. ऐलिटेम, ऐस्पार्टेम और सूक्रालोस में से उस कृत्रिम मधुरक की पहचान कीजिए जिसका प्रयोग करते समय मिठास नियंत्रित करना मुख्य समस्या है ।
9. सांद्रता घटने के साथ मोलर चालकता में परिवर्तन की प्रागुक्ति कीजिए ।
10. उस ताप का नाम बताइए जिससे अधिक ताप पर मिसेल बनते हैं ।

प्रश्न संख्या 11 से 15 बहुविकल्पीय प्रश्न हैं ।

1×5=5

11. ठंडी परिस्थितियों में, ऐनिलीन का डाइऐज़ोकरण करके N,N-डाइमेथिलऐनिलीन से अभिकृत करने पर रंगीन उत्पाद प्राप्त होता है । रंगीन उत्पाद की संरचना है





1. Give an example of a natural polymer.
2. Draw the structure of the polymer formed by the polymerisation of monomer chloroprene.
3. Is  $\text{[CH}_2 - \text{CH(C}_6\text{H}_5)\text{]}_n$  a homopolymer or a copolymer ?
4. Name the polymer used for coating non-stick utensils.
5. Give an example of a biodegradable polymer.

Question numbers 6 to 10 are one word answers.

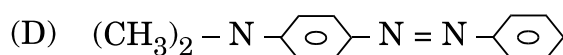
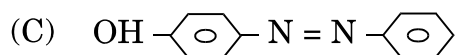
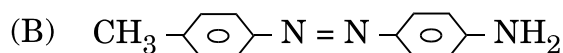
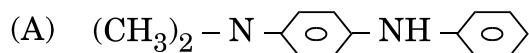
1×5=5

6. Name the unit formed by the attachment of a base to 1' position of sugar.
7. Write an example of a sol in which a solid is dispersed in the gas.
8. Out of alitame, aspartame and sucralose, identify the artificial sweetener with which the control of sweetness is the major concern.
9. Predict the change in molar conductivity with the decrease in concentration.
10. Name the temperature above which micelle formation takes place.

Question numbers 11 to 15 are multiple choice questions.

1×5=5

11. In cold conditions, aniline is diazotized and then treated with N,N-dimethylaniline to give a coloured product. The structure of the coloured product is





12. एंजाइम की अनुपस्थिति में कोई जैव-रासायनिक अभिक्रिया सम्पन्न की गई और अभिक्रिया का वेग  $10^{-6} \text{ min}^{-1}$  पाया गया। यदि वही अभिक्रिया एंजाइम की उपस्थिति में सम्पन्न की जाए, तो अभिक्रिया की  $E_a$  (सक्रियण ऊर्जा) का क्या होगा ?
- (A) वही रहेगी  
(B)  $10^{-6} \text{ min}^{-1}$  से अधिक हो जाएगी  
(C)  $10^{-6} \text{ min}^{-1}$  से निम्नतर हो जाएगी  
(D) आँकड़े पर्याप्त नहीं हैं,  $E_a$  (सक्रियण ऊर्जा) की प्रागुक्ति नहीं की जा सकती है
13. सभी लैन्थेनॉयड + 3 सामान्य ऑक्सीकरण अवस्था दर्शाते हैं, अपितु Ce + 4 अवस्था दर्शाता है, क्योंकि
- (A) यह उत्कृष्ट गैस अभिविन्यास प्राप्त करने की प्रवृत्ति रखता है।  
(B) यह परिवर्तनशील आयनन एन्थैल्पी रखता है।  
(C) यह 1 और इलेक्ट्रॉन ग्रहण करने की प्रवृत्ति रखता है।  
(D) इसके 6s में एक अयुग्मित इलेक्ट्रॉन होता है।
14. निम्नलिखित में से कौन-सा नाभिकरागी प्रतिस्थापन अभिक्रिया के प्रति सर्वाधिक अभिक्रियाशील है ?
- (A)  $\text{CH}_2 = \text{CH} - \text{Cl}$   
(B)  $\text{C}_6\text{H}_5 - \text{Cl}$   
(C)  $\text{CH}_3\text{CH} = \text{CH} - \text{Cl}$   
(D)  $\text{CH}_3 - \text{CH}_2 - \text{CH}_2 - \text{Cl}$
15. दो भिन्न धातु परमाणु रखने वाली अयस्क है
- (A) गैलेना  
(B) हेमेटाइट  
(C) मैग्नेटाइट  
(D) कॉपर पाइराइट



12. A biochemical reaction was carried out in the absence of enzyme and the rate of reaction was found to be  $10^{-6} \text{ min}^{-1}$ . If the same reaction is now carried out in the presence of enzyme, then the  $E_a$  for the reaction will be
- (A) same
  - (B) greater than  $10^{-6} \text{ min}^{-1}$
  - (C) lower than  $10^{-6} \text{ min}^{-1}$
  - (D) Data insufficient,  $E_a$  cannot be predicted
13. All the lanthanoids show + 3 as the common oxidation state, yet Ce shows + 4 state because
- (A) it has a tendency to attain noble gas configuration.
  - (B) it has a variable ionization enthalpy.
  - (C) it has a tendency to gain 1 more electron.
  - (D) it has an unpaired electron in 6s.
14. Out of the following, the one which is most reactive towards nucleophilic substitution reaction is
- (A)  $\text{CH}_2 = \text{CH} - \text{Cl}$
  - (B)  $\text{C}_6\text{H}_5 - \text{Cl}$
  - (C)  $\text{CH}_3\text{CH} = \text{CH} - \text{Cl}$
  - (D)  $\text{CH}_3 - \text{CH}_2 - \text{CH}_2 - \text{Cl}$
15. The ore having two different metal atoms is
- (A) Galena
  - (B) Haematite
  - (C) Magnetite
  - (D) Copper pyrite



प्रश्न संख्या 16 से 20 के लिए, दो कथन दिए गए हैं जिनमें एक को अभिकथन (A) तथा दूसरे को कारण (R) द्वारा अंकित किया गया है। इन प्रश्नों के सही उत्तर नीचे दिए गए कोडों (i), (ii), (iii) और (iv) में से चुनकर दीजिए:

1×5=5

- (i) अभिकथन (A) और कारण (R) दोनों सही कथन हैं, और कारण (R), अभिकथन (A) की सही व्याख्या है।
- (ii) अभिकथन (A) और कारण (R) दोनों सही कथन हैं, परन्तु कारण (R), अभिकथन (A) की सही व्याख्या नहीं है।
- (iii) अभिकथन (A) सही है, परन्तु कारण (R) ग़लत कथन है।
- (iv) अभिकथन (A) ग़लत है, परन्तु कारण (R) सही कथन है।

16. अभिकथन (A) : सभी अयस्क खनिज हैं।

कारण (R) : अयस्क ऐसे खनिज होते हैं जिनसे धातु को आसानी और लाभप्रद रूप से प्राप्त किया जा सकता है।

17. अभिकथन (A) :  $\text{SF}_4$  को जल-अपघटित किया जा सकता है लेकिन  $\text{SF}_6$  को नहीं।

कारण (R) :  $\text{SF}_6$  में उपस्थित छह F के परमाणु केन्द्रीय S परमाणु पर  $\text{H}_2\text{O}$  के आक्रमण में रुकावट उत्पन्न करते हैं।

18. अभिकथन (A) : क्लोरोफिल एक उपसहसंयोजन यौगिक है जो हरी पत्तियों में उपस्थित होता है।

कारण (R) : क्लोरोफिल में Fe होता है जो क्लोरोफिल के हरे रंग के लिए उत्तरदायी है।

19. अभिकथन (A) : लगभग समान आण्विक द्रव्यमान वाले ऐल्केनों की तुलना में ऐल्कोहॉलों के क्वथनांक उच्चतर होते हैं।

कारण (R) : ऐल्कोहॉलों में अंतरा-अणुक हाइड्रोजन आबंध होते हैं।

20. अभिकथन (A) : द्रव अवस्था में विलयन की मोललता ताप के साथ परिवर्तित होती है।

कारण (R) : ताप में परिवर्तन के साथ विलयन का आयतन परिवर्तित होता है।





**For question numbers 16 to 20, two statements are given – one labelled Assertion (A) and the other labelled Reason (R). Select the correct answer to these questions from the codes (i), (ii), (iii) and (iv) as given below :**

$1 \times 5 = 5$

- (i) Both Assertion (A) and Reason (R) are correct statements, and Reason (R) is the correct explanation of Assertion (A).
- (ii) Both Assertion (A) and Reason (R) are correct statements, but Reason (R) is **not** the correct explanation of Assertion (A).
- (iii) Assertion (A) is correct, but Reason (R) is incorrect statement.
- (iv) Assertion (A) is incorrect, but Reason (R) is correct statement.

**16.** *Assertion (A) :* All ores are minerals.

*Reason (R) :* Ores are minerals from which metal can be extracted conveniently and profitably.

**17.** *Assertion (A) :*  $\text{SF}_4$  can be hydrolysed but  $\text{SF}_6$  cannot be.

*Reason (R) :* Six atoms of F in  $\text{SF}_6$  prevent the attack of  $\text{H}_2\text{O}$  on the central S atom.

**18.** *Assertion (A) :* Chlorophyll is a coordination compound which is present in green leaves.

*Reason (R) :* Chlorophyll contains Fe which is responsible for the green colour of chlorophyll.

**19.** *Assertion (A) :* Alcohols have higher boiling point than alkanes of comparable molecular mass.

*Reason (R) :* Alcohols have intramolecular hydrogen bond.

**20.** *Assertion (A) :* Molality of a solution in liquid state changes with temperature.

*Reason (R) :* The volume of solution changes with the change in temperature.



### खण्ड ख

21. निम्नलिखित में से प्रत्येक के लिए विद्युत्-अपघटन से प्राप्त उत्पादों की प्रागुक्ति कीजिए :  $1 \times 2 = 2$

- (a) Pt इलेक्ट्रोडों के साथ  $\text{CuSO}_4$  का जलीय विलयन  
(b) Pt इलेक्ट्रोडों के साथ  $\text{AgNO}_3$  का जलीय विलयन

### अथवा

2 A विद्युत् धारा द्वारा  $\text{Fe}^{3+}$  के 3 मोलों को  $\text{Fe}^{2+}$  में अपचयित करने के लिए कितने सेकण्डों की आवश्यकता होगी ?

(दिया गया है :  $1 \text{ F} = 96500 \text{ C mol}^{-1}$ ) 2

22. विटामिनों को परिभाषित कीजिए और उनकी विलेयता के आधार पर उन्हें वर्गीकृत कीजिए । 2

### अथवा

प्रोटीनों को परिभाषित कीजिए और उनकी आण्विक आकृति के आधार पर उन्हें वर्गीकृत कीजिए । 2

23. उदाहरण देते हुए, पूतिरोधी और विसंक्रामी में विभेद कीजिए । 2

24.  $[\text{CoCl}_2(\text{en})_2]^+$  के ज्यामितीय समावयवों की संरचनाएँ बनाइए । 2

25. वेग स्थिरांक को परिभाषित कीजिए तथा किसी प्रथम कोटि की अभिक्रिया के लिए वेग स्थिरांक और अर्ध-आयु काल के मध्य गणितीय संबंध दीजिए । 2

26. निम्नलिखित धातुओं के शोधन के सिद्धांतों की रूपरेखा दीजिए : 1 \times 2 = 2

- (a) Cu  
(b) Si

27. निम्नलिखित गैसीय आयनों में अयुग्मित इलेक्ट्रॉनों की संख्या परिकलित कीजिए :

$\text{Mn}^{3+}$  और  $\text{Cr}^{3+}$  (परमाणु क्रमांक : Cr = 24, Mn = 25)

इनमें से कौन-सा जलीय विलयन में सर्वाधिक स्थायी है और क्यों ? 2



## SECTION B

21. Predict the products of electrolysis in each of the following : 1×2=2
- (a) An aqueous solution of  $\text{CuSO}_4$  with Pt electrode
- (b) An aqueous solution of  $\text{AgNO}_3$  with Pt electrode

**OR**

How many seconds does it require to reduce 3 moles of  $\text{Fe}^{3+}$  to  $\text{Fe}^{2+}$  with 2 A current ? (Given :  $1 \text{ F} = 96500 \text{ C mol}^{-1}$ ) 2

22. Define vitamins and classify them on the basis of their solubility. 2

**OR**

Define proteins and classify them on the basis of their molecular shape. 2

23. By giving example, differentiate between antiseptics and disinfectants. 2

24. Draw the geometrical isomers of  $[\text{CoCl}_2(\text{en})_2]^+$ . 2

25. Define rate constant and give the mathematical relation between rate constant and half-life period for a first order reaction. 2

26. Outline the principles of refining of the following metals : 1×2=2

- (a) Cu
- (b) Si

27. Calculate the number of unpaired electrons in the following gaseous ions :

$\text{Mn}^{3+}$  and  $\text{Cr}^{3+}$  (Atomic number of Cr = 24, Mn = 25)

Which one of them is most stable in aqueous solution and why ? 2



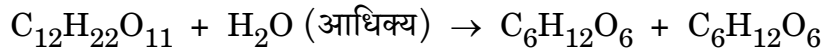
## खण्ड ग

28. 0.002 M ऐसीटिक अम्ल की चालकता  $8 \times 10^{-5} \text{ S cm}^{-1}$  है। इसकी मोलर चालकता एवं वियोजन मात्रा ( $\alpha$ ) परिकलित कीजिए यदि ऐसीटिक अम्ल के लिए  $\Lambda_m^0$  का मान  $390.5 \text{ S cm}^2 \text{ mol}^{-1}$  हो। 3

29. एक प्रथम कोटि की अभिक्रिया का वेग स्थिरांक  $4.9 \times 10^{-3} \text{ s}^{-1}$  है। इस अभिक्रिया में अभिकारक की 4 g मात्रा को घटकर 3 g होने में कितना समय लगेगा ?  
[ $\log 4 = 0.6020$ ,  $\log 3 = 0.4771$ ] 3

### अथवा

सूक्रोस का जल-अपघटन निम्नलिखित रासायनिक समीकरण द्वारा निरूपित होता है :



उपर्युक्त समीकरण के लिए, प्रागुक्ति कीजिए :

- (a) आप्विकता  
(b) कोटि  
(c) सभी अभिकर्मकों और उत्पादों के संदर्भ में अभिक्रिया का वेग  $1 \times 3 = 3$

30. व्याख्या कीजिए, क्या प्रेक्षण होगा जब  
(a) कोलॉइडी सॉल में से विद्युत् धारा प्रवाहित की जाती है,  
(b) एक इमल्शन का अपकेंद्रण किया जाता है, और  
(c)  $\text{As}_2\text{S}_3$  के कोलॉइडी सॉल में  $\text{Fe}(\text{OH})_3$  मिलाया जाता है।  $1 \times 3 = 3$

31. क्रोमाइट अयस्क से  $\text{K}_2\text{Cr}_2\text{O}_7$  के विरचन में प्रयुक्त सभी चरणों की रासायनिक समीकरण सहित व्याख्या कीजिए। 3

32. कारण दीजिए :  
(a) ग्रीन्यार अभिकर्मक का विरचन निर्जलीय अवस्थाओं में करना चाहिए,  
(b) ऐल्किल हैलाइड ध्रुवीय होते हुए भी जल में अमिश्रणीय हैं, और  
(c) क्लोरोफॉर्म का भंडारण पूर्णतः भरी हुई गहरी रंगीन बोतलों में किया जाता है।  $1 \times 3 = 3$



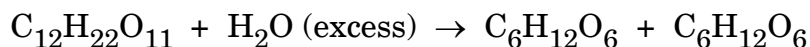
## SECTION C

28. Conductivity of 0.002 M acetic acid is  $8 \times 10^{-5} \text{ S cm}^{-1}$ . Calculate its molar conductivity and degree of dissociation ( $\alpha$ ) if  $\Lambda_m^0$  for acetic acid is  $390.5 \text{ S cm}^2 \text{ mol}^{-1}$ . 3

29. A first order reaction has a rate constant  $4.9 \times 10^{-3} \text{ s}^{-1}$ . How long will 4 g of this reactant take to reduce to 3 g? [ $\log 4 = 0.6020$ ,  $\log 3 = 0.4771$ ] 3

### OR

The hydrolysis of sucrose is represented by the following chemical equation :



For the above equation, predict

- (a) molecularity,
- (b) order, and
- (c) rate of reaction in terms of all the reactants and products.  $1 \times 3 = 3$

30. Explain, what is observed when

- (a) current is passed through colloidal sol,
- (b) an emulsion is subjected to centrifugation, and
- (c) colloidal sol of  $\text{As}_2\text{S}_3$  is mixed with  $\text{Fe}(\text{OH})_3$ .  $1 \times 3 = 3$

31. Explain all the steps along with the chemical equation which are used in the preparation of  $\text{K}_2\text{Cr}_2\text{O}_7$  from chromite ore. 3

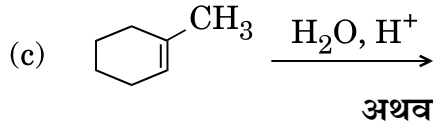
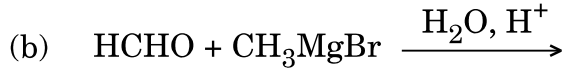
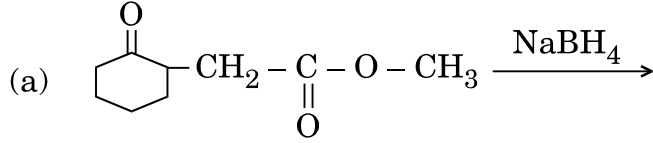
32. Give reasons :

- (a) Grignard reagent should be prepared under anhydrous conditions,
- (b) Alkyl halides are immiscible with water although they are polar, and
- (c) Chloroform is stored in dark coloured bottles filled up to the brim.  $1 \times 3 = 3$



33. निम्नलिखित अभिक्रियाओं में निर्मित मुख्य उत्पादों की संरचना लिखिए :

1×3=3



(a) निम्नलिखित रूपान्तरण सम्पन्न कीजिए :

1×2=2

(i) प्रोपीन से प्रोपेन-2-ऑल

(ii) बेन्ज़िल क्लोराइड से बेन्ज़िल ऐल्कोहॉल

(b) निम्नलिखित यौगिकों को उनकी अम्लीय सामर्थ्य के बढ़ते हुए क्रम में व्यवस्थित कीजिए :

1

4-मेथिलफ़ीनॉल, फ़ीनॉल, 4-नाइट्रोफ़ीनॉल

34.  $\text{CH}_3\text{NH}_2$ ,  $(\text{CH}_3)_2\text{NH}$  तथा  $(\text{CH}_3)_3\text{N}$  की पहचान के लिए एक विधि का वर्णन कीजिए ।  
संबद्ध अभिक्रियाओं के लिए रासायनिक समीकरण भी लिखिए ।

3

### खण्ड घ

35. (a) निम्नलिखित व्युत्पन्नों की संरचनाएँ बनाइए :

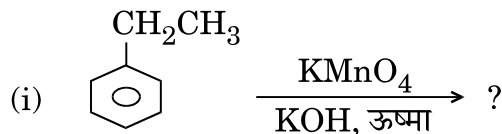
1×2=2

(i) बेन्ज़ैल्डिहाइड का 2,4-DNP

(ii) प्रोपेनोन ऑक्सिम

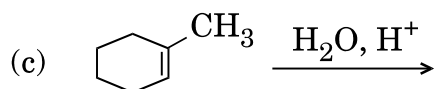
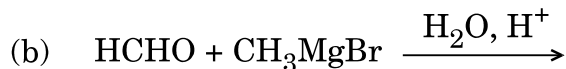
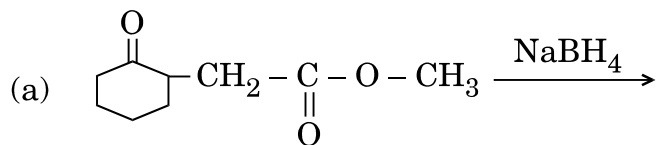
(b) निम्नलिखित संश्लेषण पूर्ण कीजिए :

1×2=2





33. Write the structure of the main products formed in the following reactions : 1×3=3



**OR**

- (a) Carry out the following conversions : 1×2=2

- (i) Propene to propan-2-ol  
(ii) Benzyl chloride to benzyl alcohol

- (b) Arrange the following compounds in increasing order of their acidic strength : 1

4-Methylphenol, Phenol, 4-Nitrophenol

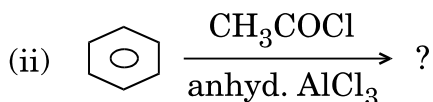
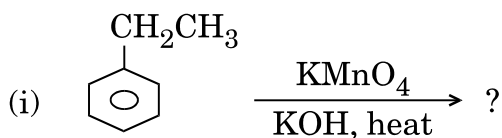
34. Describe a method for the identification of  $\text{CH}_3\text{NH}_2$ ,  $(\text{CH}_3)_2\text{NH}$  and  $(\text{CH}_3)_3\text{N}$ . Also write the chemical equations for the reactions involved. 3

### SECTION D

35. (a) Draw the structures of the following derivatives : 1×2=2

- (i) 2,4-DNP of benzaldehyde  
(ii) Propanone oxime

- (b) Complete the following synthesis : 1×2=2





(c) फ़ीनॉल की अपेक्षा कार्बोक्सिलिक अम्ल प्रबल अम्ल है। पुष्टि कीजिए। 1

अथवा

(a)  $C_4H_8O_2$  अणुसूत्र वाले किसी कार्बनिक यौगिक 'A' को तनु  $H_2SO_4$  से जल-अपघटित करने पर एक कार्बोक्सिलिक अम्ल 'B' और एक ऐल्कोहॉल 'C' प्राप्त हुए। 'C' के निर्जलन से एथीन और 'C' के ऑक्सीकरण से पुनः 'B' प्राप्त हुए। 'A', 'B' और 'C' की पहचान कीजिए और संबद्ध अभिक्रियाओं के लिए रासायनिक समीकरण लिखिए। 3

(b) आप एथेनैल को निम्नलिखित यौगिकों में कैसे परिवर्तित करेंगे? 1×2=2

(i) एथेनॉल

(ii) एथेन

36. (a) निम्नलिखित के लिए कारण लिखिए: 1×3=3

(i) सल्फ्यूरस अम्ल एक द्विक्षारकी अम्ल है।

(ii)  $H_2O$  की अपेक्षा  $H_2Te$  की अम्लीय प्रकृति अधिक है।

(iii) फ्लुओरीन केवल एक ऑक्सोअम्ल बनाती है।

(b) निम्नलिखित समीकरण पूर्ण कीजिए: 1×2=2

(i)  $XeF_6 + 2H_2O \longrightarrow$

(ii)  $I_2 + 3Cl_2 \longrightarrow$   
(आधिक्य)

अथवा

(a) निम्नलिखित प्रत्येक समुच्चय को सामने लिखे गुणधर्मों के अनुसार सही क्रम में व्यवस्थित कीजिए: 1×3=3

- (i)  $F_2, Cl_2, Br_2, I_2$  (आबंध वियोजन एन्थैल्पी के बढ़ते हुए क्रम में)
- (ii)  $HF, HCl, HBr, HI$  (अम्लीय सामर्थ्य के बढ़ते हुए क्रम में)
- (iii)  $H_2O, H_2S, H_2Se, H_2Te$  (आबंध कोण के घटते हुए क्रम में)

(b) निम्नलिखित की संरचनाएँ बनाइए: 1×2=2

(i)  $XeF_6$

(ii)  $H_2S_2O_7$





- (c) Carboxylic acid is a stronger acid than phenol. Justify. 1

**OR**

- (a) An organic compound 'A' with molecular formula  $C_4H_8O_2$  was hydrolysed with dil.  $H_2SO_4$  to give a carboxylic acid 'B' and an alcohol 'C'. 'C' on dehydration gives ethene and 'C' also on oxidation gives back 'B'. Identify 'A', 'B' and 'C' and write the chemical equations for the reactions involved. 3
- (b) How will you convert ethanal into the following compounds ? 1×2=2
- (i) Ethanol
- (ii) Ethane

- 36.** (a) Account for the following : 1×3=3
- (i) Sulphurous acid is a dibasic acid.
- (ii)  $H_2Te$  possesses more acidic character than  $H_2O$ .
- (iii) Fluorine forms only one oxoacid.

- (b) Complete the following equations : 1×2=2
- (i)  $XeF_6 + 2H_2O \longrightarrow$
- (ii)  $I_2 + 3Cl_2 \longrightarrow$   
(excess)

**OR**

- (a) Arrange the following in the order of property indicated for each set : 1×3=3
- (i)  $F_2, Cl_2, Br_2, I_2$  (increasing bond dissociation enthalpy)
- (ii)  $HF, HCl, HBr, HI$  (increasing acidic strength)
- (iii)  $H_2O, H_2S, H_2Se, H_2Te$  (decreasing order of bond angle)
- (b) Draw the structures of the following : 1×2=2
- (i)  $XeF_6$
- (ii)  $H_2S_2O_7$



37. (a) हेनरी नियम और इसके दो अनुप्रयोगों का उल्लेख कीजिए । 2
- (b) किसी अवाष्पशील विलेय का 5% जलीय विलयन बनाया गया और इसका 373 K पर वाष्प दाब 745 mm पाया गया । इस ताप पर शुद्ध जल का वाष्प दाब 760 mm है । विलेय का मोलर द्रव्यमान परिकलित कीजिए । 3

अथवा

- (a) आदर्श और अनादर्श विलयनों में दो अंतर दीजिए । 2
- (b) 100 g जल में NaCl ( $M = 58.5 \text{ g mol}^{-1}$ ) की कितनी मात्रा घोली जाए कि इसके हिमांक में 2 K का अवनमन हो जाए ? जल के लिए  $K_f = 1.86 \text{ K/m}$  है । 3



37. (a) State Henry's law and mention its two applications. 2
- (b) 5% aqueous solution of a non-volatile solute was made and its vapour pressure at 373 K was found to be 745 mm. Vapour pressure of pure water at this temperature was 760 mm. Calculate the molar mass of solute. 3

**OR**

- (a) Give two differences between ideal and non-ideal solutions. 2
- (b) Calculate the amount of NaCl ( $M = 58.5 \text{ g mol}^{-1}$ ) that must be added to 100 g of water so that freezing point is depressed by 2 K.  $K_f$  for water is 1.86 K/m. 3